

2、检查前24小时内无性生活、无阴道冲洗或塞药；

3、如有急性宫颈炎及阴道炎，建议先进行药物治疗后复查正常后再行阴道镜检查；

4、检查将在妇科治疗区阴道镜室进行，有门诊指定医师实施操作，根据患者宫颈局部醋酸试验及碘试验的反应，必要时可在阴道镜下多点定位活检，和（或）宫颈管搔刮术；

5、细胞学检查后2天内禁性生活及外阴卫生，期间有少量血性分泌物属正常现象；

6、活检术后注意腹痛情况及阴道流血情况，以及术后1月内禁性生活及坐盆；

7、宫颈检查后TCT(LCT)检查结果出报告一般是3个工作日（除节假日、星期六日），宫颈稳态检测和活检结果出报告一般是7个工作日（除节假日、星期六日），到时请到妇科治疗区护士站取病理检查报告，然后到专科医生处复诊，根据病理检查报告决定进一步诊治方案。



禅医官方微信号
Official Wechat

地址：广东省佛山市石湾三友南路3号
官方网站：www.fscyy.com



制作日期：2017年5月
编码：FCK-折页-中文-120-01

妇产科制作

宫颈刮片检查



咨询专线：0757-82263333



佛山市禅城中心医院
Foshan Chan Cheng Central Hospital

宫颈刮片检查——关爱宫颈知多少 >>

首先我们了解一下，哪些人该做宫颈疾病筛查？

一、宫颈疾病是女性患者的高发病 >>

根据权威文献数据统计结果提示患宫颈疾病的患者比例达到68%，且有不少妇女同时存在2~5种疾病，尤其是早婚早育、有流产病史、性病史、拥有多名性伴侣的女性，都是宫颈癌的高发人群。



二、另外出现以下情况的人群也要注意 >>

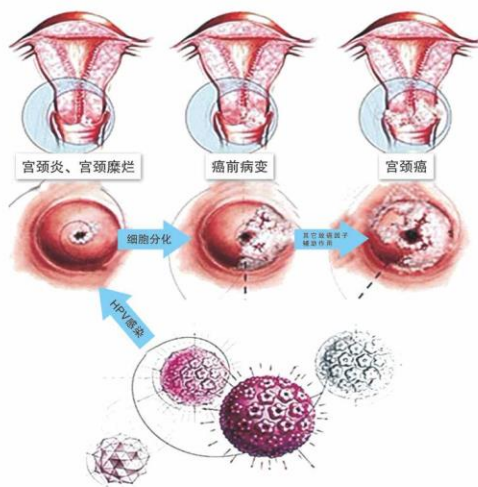
- 1、出现白带异常、外阴瘙痒、下腹坠痛、腰酸乏力、月经不调等症状者；
- 2、不定期服用避孕药者；
- 3、有2个性伴侣以上者；
- 4、性生活史3年以上者；
- 5、有过人工流产病史者；
- 6、已生育的妇女；
- 7、偶有不正常症状出现（如性交出血，绝经后阴道流血、流液等），一直未就诊者。

以上几类人群一直是宫颈疾病高发人群，总发病率达90%左右，要严防疾病感染，应定期检查，必须严格注意医学意义的生理卫生，以免发生不良后果。

三、常规宫颈细胞学筛查有 >>

TCT(LCT)液基薄层细胞制片术、高危乳头瘤病毒17型核酸(HPV-17)、乳头瘤病毒(6.11) HPV-DNA定性、宫颈稳态检测(HPV E6/E7、mRNA)、宫颈稳态检测二项(HPV E6/E7、mRNA、LCT)。

远离宫颈癌从TCT检测做起。
TCT膜式液基薄层细胞检测，国际领先宫颈癌筛查技术。



宫颈癌的发病过程

四、阴道镜检查宫颈疾病 >>

阴道镜是一种立体放大镜式的窥镜，分光学阴道镜和电子阴道镜两种，其中我院使用的是电子阴道镜，这种阴道镜可将被观察的局部放大10—40倍，从而应用于外阴、阴道和宫颈上皮结构及血管形态的观察，以发现与癌有关的异型上皮和异型血管，指导可疑病变部位的活检，辅助诊断宫颈癌前病变和相关疾病的观察。但阴道镜检查有个局限就是观察不到宫颈管，对宫颈管内的病变还需要借助宫颈管扩张和（或）搔刮。

五、阴道镜下活检 >>

出现以下情况的患者建议进行活检：

- 1、TCT(LCT)结果异常；
- 2、高危型HPV检测阳性；
- 3、宫颈外观异常；
- 4、有接触性出血，阴道镜检查异常者；
- 5、外阴、阴道检查见异常赘生物或形态异常者；
- 6、阴道及外阴病变治疗后复查和评估者。

六、宫颈检查需要注意的事项 >>

- 1、检查时间：在月经期间和月经期前一周以外的时间检查；